

恵庭市公共下水道事業の概要

令和6年4月1日現在

恵 庭 市 水 道 部

< 目 次 >

恵庭市下水道事業の沿革	・・・・・・・・・・・・・・・・	1
恵庭市下水道事業 第24次事業計画	・・・・・・・・・・・・・・・・	7
恵庭市公共下水道の概要	・・・・・・・・・・・・・・・・	8
恵庭市下水道事業整備状況	・・・・・・・・・・・・・・・・	11
下水道使用料改定の推移	・・・・・・・・・・・・・・・・	12

恵庭市下水道事業の沿革

昭和43年 7月 京町、新町、福住町、相生町、緑町、泉町、漁町、本町と桜町の一部 合流式約103.4ha事業認可

昭和44年 6月 恵庭市公共下水道条例制定

昭和45年 4月 使用料徴収開始

昭和47年 6月 予定処理区域（島松本町・東町・寿町・旭町）・排水区域の拡大、計画処理人口等の認可変更

項目	変更前	変更後	備考
予定処理区域	103.4ha	242.0ha	
予定処理人口	8,500人	15,000人	
予定排水区域	103.4ha	242.0ha	分流式 138.6ha 合流式 103.4ha
計画汚水量（日最大）	2,550m ³ /日	12,417m ³ /日	
汚水処理能力	2,550m ³ /日	12,417m ³ /日	

昭和48年 4月 幹線管渠ルート変更の認可変更

昭和48年 7月 恵庭下水終末処理場1系水処理施設建設に着手

昭和53年 11月 予定処理区域（下島松、西島松、恵み野、中島町、戸磯）・排水区域の拡大、計画処理人口等の認可変更

項目	変更前	変更後	備考
予定処理区域	242.0ha	805.0ha	
予定処理人口	15,000人	43,000人	
予定排水区域	103.4ha	805.0ha	分流式 701.6ha 合流式 103.4ha
計画汚水量（日最大）	12,417m ³ /日	35,075m ³ /日	
汚水処理能力	12,417m ³ /日	35,075m ³ /日	

昭和54年 9月 下水道受益者負担金条例の制定

昭和55年 3月 恵庭市水洗化便所改造資金貸付条例制定、貸付開始

昭和55年 10月 恵庭下水終末処理場の運転開始

恵庭市公共下水道条例全部を改正

昭和57年 3月 南18号幹線管渠の廃止及び恵庭43号幹線の管径の認可変更

昭和57年 7月 恵庭下水終末処理場2系水処理施設建設に着手

昭和59年 3月 恵庭下水終末処理場2系水処理施設完成により運転開始

昭和60年 9月 予定処理区域（柏陽町1・3・4丁目、和光町、住吉町、大町、中島町、北柏木町1丁目、相生町の各全部と戸磯、恵南、駒場町、黄金町、文京町、幸町の各一部）・排水区域の拡大、計画処理人口等の認可変更

項目	変更前	変更後	備考
予定処理区域	805.0ha	1,380.0ha	
予定処理人口	43,000人	66,500人	
予定排水区域	103.4ha	1,380.0ha	分流式 1,276.6ha 合流式 103.4ha
計画汚水量（日最大）	35,075m ³ /日	54,523m ³ /日	
汚水処理能力	35,075m ³ /日	54,560m ³ /日	

恵庭市下水道事業の沿革

昭和62年 9月 予定処理区域（戸磯）・排水区域の拡大、恵庭8号幹線及び恵庭72号幹線管渠ルート等の認可変更

項目	変更前	変更後	備考
予定処理区域	1,380.0ha	1,477.1ha	
予定処理人口	66,500人	66,500人	
予定排水区域	103.4ha	1477.1ha	分流式 1,373.7ha 合流式 103.4ha
計画汚水量（日最大）	54,523m ³ /日	53,861m ³ /日	
汚水処理能力	54,560m ³ /日	54,560m ³ /日	

昭和63年 4月 恵庭下水終末処理場3系水処理施設建設に着手

平成2年 3月 恵庭下水終末処理場3系水処理施設完成により運転開始

平成4年 5月 予定処理区域大（戸磯、北柏木、恵み野北、恵南、白樺町、下島松）・排水区域の拡大、計画処理人口等の認可変更

項目	変更前	変更後	備考
予定処理区域	1,477.1ha	1,650.0ha	
予定処理人口	66,500人	69,260人	
予定排水区域	1,477.1ha	1,650.0ha	分流式 1,546.6ha 合流式 103.4ha
計画汚水量（日最大）	53,861m ³ /日	56,357m ³ /日	
汚水処理能力	54,560m ³ /日	65,075m ³ /日	

平成4年 6月 予定処理区域（戸磯）・排水区域の拡大等の認可変更

項目	変更前	変更後	備考
予定処理区域	1,650.0ha	1,685.5ha	
予定処理人口	69,260人	69,260人	
予定排水区域	1,650.0ha	1,685.5ha	分流式 1,582.1ha 合流式 103.4ha
計画汚水量（日最大）	56,357m ³ /日	58,231m ³ /日	
汚水処理能力	65,075m ³ /日	65,075m ³ /日	

平成7年 5月 予定処理区域（黄金、美咲野）・排水区域の拡大、計画処理人口及び処理場敷地面積等の認可変更

項目	変更前	変更後	備考
予定処理区域	1,685.5ha	1,815.0ha	
予定処理人口	69,260人	75,860人	
予定排水区域	1,685.5ha	1,815.0ha	分流式 1,711.6ha 合流式 103.4ha
計画汚水量（日最大）	58,231m ³ /日	61,663m ³ /日	
汚水処理能力	65,075m ³ /日	65,075m ³ /日	
処理場敷地面積	502.27-㍍	510.27-㍍	

平成7年 7月 恵庭下水終末処理場4系水処理施設建設に着手

平成9年 3月 恵庭下水終末処理場4系水処理施設完成により運転開始

平成9年 4月 恵庭1号幹線管渠ルート変更の認可変更

恵庭市下水道事業の沿革

平成12年 1月 予定処理区域（島松旭町、柏木）・排水区域の拡大、計画処理人口及び、処理場施設（真空ろ過機廃止）等の認可変更

項目	変更前	変更後	備考
予定処理区域	1,815.0ha	1,821.0ha	
予定処理人口	75,860人	76,160人	
予定排水区域	1,815.0ha	1,821.0ha	分流式 1,717.6ha 合流式 103.4ha
計画汚水量（日最大）	61,663m ³ /日	61,819m ³ /日	
汚水処理能力	65,075m ³ /日	65,075m ³ /日	

平成12年 6月 予定処理区域（南島松、柏木）・排水区域の拡大、計画処理人口、処理場施設（沈砂池・主ポンプベルトプレス脱水機追加）等の認可変更

項目	変更前	変更後	備考
予定処理区域	1,821.0ha	1,827.5ha	
予定処理人口	76,160人	76,560人	
予定排水区域	1,821.0ha	1,827.5ha	分流式 1,724.1ha 合流式 103.4ha
計画汚水量（日最大）	64,819m ³ /日	56,173m ³ /日	
汚水処理能力	65,075m ³ /日	63,000m ³ /日	

平成13年 3月 2系沈砂池ポンプ棟建設に着手

平成14年12月 予定処理区域（中島松、下島松、恵南）の拡大、計画処理人口、処理場施設（真空ろ過機廃止）等の認可変更

項目	変更前	変更後	備考
予定処理区域	1,827.5ha	1,836.5ha	
予定処理人口	76,560人	76,810人	
予定排水区域	1,827.5ha	1,827.5ha	分流式 1,733.1ha (内、集合処理 15.5ha) 合流式 103.4ha
計画汚水量（日最大）	56,173m ³ /日	57,059m ³ /日	
汚水処理能力	63,000m ³ /日	63,000m ³ /日	

平成15年 3月 2系沈砂池ポンプ棟完成により運転開始

平成16年 し尿処理場から前処理後のし尿の受入れを開始。

平成16年11月 恵庭市公共下水道事業合流改善計画策定

平成17年10月 ユカンボシ川流域の雨水計画変更、合流式下水道緊急改善計画追加、平成15年9月の下水道法改正に伴う計画放流水質の設定の認可変更

平成18年 7月 合流式下水道緊急改善事業に伴う工事着手

平成19年 6月 恵庭下水終末処理場5系水処理施設建設に着手

恵庭市下水道事業の沿革

平成20年 2月 処理場水処理施設能力、全体及び認可計画の水処理系列数、処理能力、合流改善計画施設の整備箇所等の認可変更

項目	変更前	変更後
1系処理能力	12,500m ³ /日	11,500m ³ /日
1系以外	10,000m ³ /日	9,000m ³ /日
最初沈殿池水面負荷	40m ³ /m ² ・日	70m ³ /m ² ・日
反応タンクSRT	3.7~3.9日	4.0日以上
水処理系列数	6系列	7系列
処理能力	63,000m ³ /日	65,500m ³ /日
高速凝集沈殿処理施設	処理場敷地内設置	3系最初沈殿池（改造）

平成21年 3月 合流式下水道緊急改善事業に伴う工事完了
脱水機能力及び機種、ユカンボシ川排水区の認可変更

項目	変更前	変更後	備考
予定処理区域	1,836.5ha	1,836.5ha	
予定処理人口	76,810人	76,810人	
予定排水区域	1,827.5ha	1,827.5ha	分流式 1,733.1ha (内、集合処理 15.5ha) 合流式 103.4ha
計画汚水量（日最大）	48,610m ³ /日	48,610m ³ /日	
汚水処理能力	65,500m ³ /日	65,500m ³ /日	

平成22年 3月 恵庭下水終末処理場5系水処理施設完成により運転開始

平成23年 2月 生ごみ・し尿及び浄化槽汚泥の受入施設の設置に新世代下水道支援事業適用のため認可変更

平成23年12月 予定処理区域（里美）及び人口、予定排水区域の認可変更

項目	変更前	変更後	備考
予定処理区域	1,836.5ha	1,865.2ha	
予定処理人口	76,810人	77,260人	
予定排水区域	1,827.5ha	1,865.2ha	分流式 1,761.8ha (内、集合処理 15.5ha) 合流式 103.4ha
計画汚水量（日最大）	57,059m ³ /日	57,275m ³ /日	
汚水処理能力	65,500m ³ /日	65,500m ³ /日	

平成24年 6月 処理場第1期長寿命化計画策定

平成24年 9月 生ごみ・し尿及び浄化槽汚泥を受入れ開始及び発電開始
(本格稼働)

平成25年 3月 排除方式を分流式一部合流式から分流式に変更
都市計画マスタープラン変更に基づき事業計画諸元値等の変更

項目	変更前	変更後	備考
予定処理区域	1,865.2ha	1,865.2ha	
予定処理人口	77,260人	68,000人	
予定排水区域	1,865.2ha	1,865.2ha	分流式 1,865.2ha (内、集合処理 15.5ha)
計画汚水量（日最大）	57,275m ³ /日	38,630m ³ /日	
汚水処理能力	65,500m ³ /日	47,500m ³ /日	

平成25年 4月 公営企業会計移行により公営企業化

平成25年10月 合流地区の分流化工事着手

平成26年 6月 恵庭市下水道BCP策定

恵庭市下水道事業の沿革

- 平成27年 3月 処理場第2期長寿命化計画策定
 管渠第1期長寿命化計画策定（合流地区）
 終末処理場整備の全部を日本下水道事業団の技術的支援を受け委託化
- 平成27年 8月 合流式下水道緊急改善事業の事後評価報告
- 平成27年 9月 乾燥設備整備及び発電施設増強の認可変更
- 平成29年 3月 恵庭市下水道ストックマネジメント計画（簡易版）の策定
- 平成29年 9月 恵庭下水終末処理場バイオガス発電事業に伴う基本協定書の締結
- 平成30年 6月 予定処理区域（恵み野南5丁目）及び人口、予定排水区域の認可変更

項目	変更前	変更後	備考
予定排水区域	1,849.7ha	1,853.7ha	
予定処理人口	68,000人	67,670人	
予定処理区域	1,865.2ha	1,868.9ha	分流式 1,868.9ha (内、集合処理 15.5ha)
計画汚水量（日最大）	38,630m ³ /日	39,172m ³ /日	
汚水処理能力	47,500m ³ /日	47,500m ³ /日	

- 平成30年 11月 恵庭下水終末処理場バイオガス発電事業に伴う事業契約の締結

- 平成30年 11月 予定処理区域（戸磯南）及び予定排水区域の認可変更

項目	変更前	変更後	備考
予定排水区域	1,853.7ha	1,865.9ha	
予定処理人口	67,670人	67,670人	
予定処理区域	1,868.9ha	1,881.4ha	分流式 1,881.4a (内、集合処理 15.5ha)
計画汚水量（日最大）	39,172m ³ /日	39,172m ³ /日	
汚水処理能力	47,500m ³ /日	47,500m ³ /日	

- 平成31年 3月 恵庭市下水道ストックマネジメント計画（詳細版）の策定

- 令和 2年 3月 恵庭市下水道ストックマネジメント計画（修繕改築計画）の策定

- 令和 2年 4月 ごみ焼却施設稼働に伴い排熱利用開始
 官民連携バイオガス発電事業開始（～令和22年3月末）
 （恵庭バイオガスパワー再生可能エネルギー発電所：水ing(株)）
 ※場内利用 発電設備（マイクロガスタービン）運転休止

- 令和 2年 9月 汚泥乾燥施設運転開始

恵庭市下水道事業の沿革

令和 3年 3月 恵庭市公共下水道事業計画の変更

- ・事業期間(工事完成日)の更新
(令和3年3月31日→令和8年3月31日)
- ・予定処理区域及び予定排水区域の変更(柏陽北地区)

項目	変更前	変更後	備考
予定排水区域	1,865.9ha	1,871.6ha	
予定処理人口	67,670人	67,800人	
予定処理区域	1,881.4ha	1,887.1ha	分流式 1,887.1a (内、集合処理 15.5ha)
計画汚水量(日最大)	39,172m ³ /日	38,560m ³ /日	
汚水処理能力	47,500m ³ /日	47,500m ³ /日	

令和 3年 9月 第14回国土交通大臣賞循環のみち下水道賞グランプリを受賞
『都市代謝施設の集約化を活かした資源循環・有効利用の取り組み』

令和 4年 3月 恵庭市下水道ビジョン・経営戦略を策定

令和 4年 4月 恵庭下水終末処理場の運転管理を包括委託へ移行
包括レベル2.5

- ・水質管理、施設の運転操作及び保守点検の性能発注
- ・ユーティリティの調達及び管理
- ・一件当りの金額が一定額以下の修繕

令和 5年 4月 組織改編により、下水終末処理場長の職を廃止

恵庭市下水道事業 第24次事業計画

事 項		全 体 計 画		事業計画(第24次変更)		
計画処理区域面積		目標年次	R12 年度 1,887.1 h a	目標年次	R7 年度 1,887.1 h a	
計 画 人 口		66,800 人		67,800 人		
排 除 方 式		分流式 (市街化区域内) 1,871.6 h a (市街化区域外) 15.5 h a		分流式 (市街化区域内) 1,871.6 h a (市街化区域外) 15.5 h a		
汚水量 原単位	家庭汚水量	370 ℓ/人日		370 ℓ/人日		
	地下水量	80 ℓ/人日		80 ℓ/人日		
計 画 汚 水 量	家庭汚水量	24,716 m ³ /日		25,086 m ³ /日		
	工場排水量	6,720 m ³ /日		6,720 m ³ /日		
	地下水量	5,344 m ³ /日		5,424 m ³ /日		
	その他(観光排水等)	1,330 m ³ /日		1,330 m ³ /日		
	合 計	計画1日最大汚水量	38,110 m ³ /日		38,560 m ³ /日	
		計画1日平均汚水量	30,018 m ³ /日		30,353 m ³ /日	
		計画時間最大汚水量	72,640 m ³ /日		73,390 m ³ /日	
処 理 場	処理方式	標準活性汚泥法		標準活性汚泥法		
	汚水処理能力	47,500 m ³ /日		47,500 m ³ /日		
	汚泥処理能力 (乾燥汚泥処理後汚泥量)	11.80 m ³ /日		11.80 m ³ /日		
	系 列 数	水処理	5		水処理 5	
		汚泥処理	4		汚泥処理 4	
	予定処理水質	(流入) (放流)			(流入) (放流)	
		BOD	230 mg/ℓ	15 mg/ℓ	BOD 230 mg/ℓ	15 mg/ℓ
	SS	200 mg/ℓ	40 mg/ℓ	SS 200 mg/ℓ	40 mg/ℓ	
位置面積	中島松453番地	51,020 m ²		中島松453番地	51,020 m ²	

恵庭市公共下水道の概要

1. 行政区域面積	29,465 ha
2. 行政区域内総人口	70,023 人 (令和6年 3月末)
3. 恵庭市公共下水道事業	
3-1 全体計画概要	
計画策定年度	(当初 昭和42年)、(直近 令和3年)
計画目標年次	令和12年
計画面積	1,887.1 ha
計画人口	66,800 人
処理方式	分流式
終末処理場能力	47,500 m ³ /日
系列数	水処理： 5 系列 汚泥処理： 4 系列
処理方式	標準活性汚泥法
3-2 事業計画	
認可及び変更年月	当初 昭和43年 7月 (管渠) 昭和47年 6月 (処理場) 直近 令和3年 3月 (第24次)
計画面積	1,887.1 ha (前 1,881.4 ha)
計画人口	67,800 人 (前 67,670 人)
計画処理能力	47,500 m ³ /日 (前 47,500 m ³ /日)
計画系列数	水処理： 5 系列 汚泥処理： 4 系列
計画年度	昭和43年度 ~ 令和7年度
3-3 令和5年度末整備状況	
着手年度	管渠 昭和43年 処理場 昭和48年
整備済面積(汚水)	1,874.6 ha 整備済面積(雨水) 1,794.1 ha
処理区域内人口(汚水)	68,490 人 狭義の処理区域内人口(汚水) 68,448 人
処理能力	47,500 m ³ /日 (区域内人口から未整備区域の未水洗を除く人口(42人))
系列数	水処理： 5 系列 汚泥処理： 4 系列
管路延長	合流管 28.7 km 汚水管 356.1 km 雨水管 290.3 km 合計 675.1 km

整備率(汚水)	対事業計画面積	99.3 %
普及率(汚水)	対行政人口	97.8 %
整備率(雨水)	対事業計画面積	95.9 %
供用開始年度	合流式管渠	昭和44年
	分流式管渠	昭和55年
	終末処理場	昭和55年10月 1日

※雨水の事業計画面積は市街化区域外集合処理区域が除外される

3-4 水洗化事業状況	
水洗化開始	昭和55年10月 1日
狭義の処理区域内人口	68,448 人
水洗化人口	68,344 人
水洗化率	99.8 %

3-5 水洗化工事資金貸付制度	
制度施行	昭和55年10月 1日
現行制度施行	平成 8年 4月 1日
貸付限度額	1 戸建及び1 棟 2 戸 1 基につき45万円 (2 基まで)
	集合住宅 1 基につき30万円 (基数制限無)
利子	供用開始告示後 3 年以内 無利子
償還期限	3 0 ~ 4 5 ヶ月

3-6 使用料徴収制度	
制度制定	昭和44年 6月
徴収開始	昭和45年 4月 1日
現行使用料施行	平成20年 4月 1日
現行使用料金 (税抜き)	家事用 8 m ³ まで 885 円 1 m ³ 増す毎に 108 円
	業務用 8 m ³ まで 1,209 円 1 m ³ 増す毎に 150 円
	浴場用 1 m ³ につき 12 円
徴収方法	納付制 (口座振替制度有)
	使用料徴収担当部課 水道部経営管理課
使用料賦課回数	隔月毎 (年 6 回)

4. 恵庭市集合処理事業

4-1 基本構想概要

策定年度	平成10年
計画目標年次	平成22年
計画面積	61.7 ha (中央・上山口を含む7地区)
計画対象人口	767 人 (179 戸)
処理方式	分流式(汚水)
終末処理場	恵庭下水終末処理場
計画地区	7地区(柏木、牧場、中央・上山口、下島松、 中島松・南島松、南島松、恵南)

4-2 事業計画

認可年月	当初 平成12年 6月 (第13次) 直近 平成17年10月 (第15次)
計画面積	1,837 ha (集合対象 15.5 ha)
計画人口	76,810 人 (集合対象 611 人、 137 戸)
計画年度	平成12年度 ~ 平成19年度 (一部除く平成17年度完成)
計画地区	6地区 (柏木、牧場、南島松、下島松、中島松、恵南)

4-3 令和5年度末整備状況

着手年度	管渠	平成12年
整備済面積	14.9 ha	
処理区域内人口	-	人
管路延長	汚水管	7.2 Km
整備率	対認可面積	96.1 %

供用開始年度 分流式管渠 平成12年

4-4 水洗化工事資金貸付制度

制度施行	昭和55年10月 1日	
現行制度施行	平成 8年 4月 1日	
貸付限度額	1戸建及び1棟2戸	1基につき45万円 (2基まで)
	集合住宅	1基につき30万円 (基数制限無)
利子	供用開始告示後3年以内	無利子
償還期限	30 ~ 45ヶ月	

4-5 使用料徴収制度

制度制定	昭和44年 6月
徴収開始	昭和45年 4月 1日
現行使用料施行	平成20年 4月 1日
現行使用料金 (税抜き)	家事用 8 m ³ まで 885 円 1 m ³ 増す毎に 108 円
	業務用 8 m ³ まで 1,209 円 1 m ³ 増す毎に 150 円
	浴場用 1 m ³ につき 12 円

徴収方法 納付制 (口座振替制度有)
使用料徴収担当部課 水道部経営管理課

使用料賦課回数 隔月毎(年6回)

5. 恵庭市個別排水処理整備事業

5-1 生活排水処理基本計画

策定年度 令和3年8月
 計画目標年次 令和12年度（中間：令和7年度）

計画対象人口 **1,676** 人（令和7年度 公共下水道計画区域外人口）
1,652 人（令和12年度 公共下水道計画区域外人口）

計画目標

生活排水処理率 **99.0** %（令和7年度）
99.1 %（令和12年度）

処理方式 合併浄化槽
 計画地区 下水道処理区域外

5-2 令和5年度末整備状況

着手年度	合併浄化槽	平成10年度
稼働基数	合併浄化槽	316 基
	（うち公共下水道区域内）	1 基
	（うち公共下水道区域外）	315 基
整備計画対象人口（現在の公共下水道区域外人口）		1,533 人
処理人口		1,006 人（公共下水道区域外）
普及率	処理人口÷整備対象人口	65.6 %（公共下水道区域外）
生活排水処理率		99.0 %

供用開始年度 平成10年度

※公共下水道区域内の個排処理人口 **2** 人

5-3 水洗化工事資金貸付制度

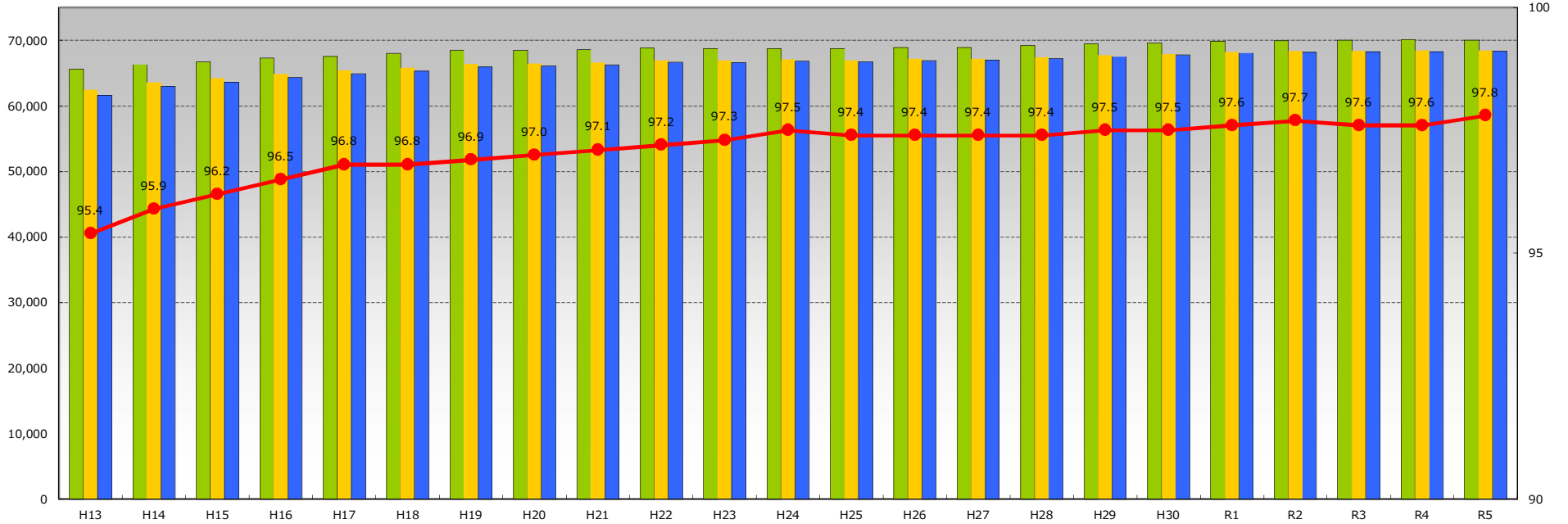
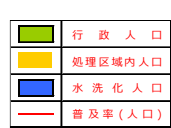
制度施行	平成10年 7月 1日	
現行制度施行	〃	
貸付限度額	1戸建及び1棟2戸	1基につき45万円 （2基まで）
	集合住宅	1基につき30万円 （基数制限無）
利子	供用開始告示後3年以内	無利子
償還期限	30 ～ 45ヶ月	

5-4 使用料徴収制度

制度制定	平成10年 7月 1日	
徴収開始	平成10年 8月31日	
現行使用料施行	平成20年 4月 1日	
現行使用料金 （税抜き）	家事用	8 m ³ まで 885 円 1 m ³ 増す毎に 108 円
	業務用	8 m ³ まで 1,209 円 1 m ³ 増す毎に 150 円
	浴場用	1 m ³ につき 12 円
徴収方法	納付制（口座振替制度有）	
	使用料徴収担当部課	水道部経営管理課
使用料賦課回数	隔月毎（年6回）	

恵庭市下水道事業整備状況

年 度		H13	H14	H15	H16	H17	H18	H19	H20	H21	H22	H23	H24	H25	H26	H27	H28	H29	H30	R1	R2	R3	R4	R5
行政人口	A [人]	65,574	66,297	66,760	67,263	67,594	67,969	68,469	68,483	68,571	68,853	68,754	68,797	68,751	68,898	68,934	69,197	69,447	69,626	69,900	69,994	70,033	70,069	70,023
処理区域内人口	B [人]	62,534	63,595	64,231	64,906	65,404	65,783	66,351	66,428	66,579	66,938	66,906	67,105	66,968	67,114	67,157	67,411	67,686	67,918	68,205	68,399	68,417	68,462	68,490
狭義の処理区域内人口	F [人]	62,534	63,595	64,231	64,906	65,404	65,783	66,351	66,422	66,573	66,932	66,900	67,099	66,962	67,108	67,151	67,405	67,680	67,912	68,205	68,356	68,374	68,412	68,448
水洗化人口	C [人]	61,673	62,976	63,659	64,366	64,862	65,290	65,967	66,066	66,235	66,624	66,617	66,811	66,713	66,865	66,976	67,254	67,531	67,776	68,063	68,233	68,258	68,302	68,344
普及率(人口)	B/A→F/A [%]	95.4	95.9	96.2	96.5	96.8	96.8	96.9	97.0	97.1	97.2	97.3	97.5	97.4	97.4	97.4	97.4	97.5	97.5	97.6	97.7	97.6	97.6	97.8
水洗化率①	C/B→C/F [%]	98.6	99.0	99.1	99.2	99.2	99.3	99.4	99.5	99.5	99.5	99.6	99.6	99.6	99.6	99.7	99.8	99.8	99.8	99.8	99.8	99.8	99.8	99.8
水洗化率②	C/A [%]	94.1	95.0	95.4	95.7	96.0	96.1	96.3	96.5	96.6	96.8	96.9	97.1	97.0	97.0	97.2	97.2	97.2	97.3	97.4	97.5	97.5	97.5	97.6
認可面積	D [ha]	1,828	1,828 1,837	1,837	1,837	1,837	1,837	1,837	1,837	1,837	1,837	1,837	1,865	1,865	1,865	1,865	1,865	1,865	1,881	1,881	1,887	1,887	1,887	1,887
污水整備面積	E [ha]	1,793	1,802	1,804	1,809	1,812	1,814	1,814	1,814	1,814	1,814	1,814	1,814	1,847	1,850	1,850	1,850	1,850	1,854	1,866	1,868	1,875	1,875	1,875
污水整備率(面積)	E/D [%]	98.1	98.6 98.1	98.2	98.5	98.7	98.8	98.8	98.8	98.8	98.8	98.8	97.3	99.0	99.2	99.2	99.2	99.2	98.5	99.2	99.0	99.3	99.3	99.3
污水处理能力	[m3/日]	42,900	42,900	42,900	42,900	42,900	42,900	38,500	38,500	38,500	47,500	47,500	47,500	47,500	47,500	47,500	47,500	47,500	47,500	47,500	47,500	47,500	47,500	47,500



※普及率及び水洗化率①についてはH20以降算定方法を改定している。

下水道使用料改定の推移

施行年度	施行年月日	使用料金		超過料金		平均改定率 [%]	備 考	
		基本水量 [m ³]	基本料金 [円]	一般 [円]	浴場 [円]			
昭 和 44 年	昭和45年4月1日	10	100	10	7		制度設定 昭和44年 6月 15 m ³ /月 150 円	
		100 (公衆浴場)	700					
昭 和 55 年	昭和55年4月1日	8	500	60	10	基本 一般 浴場 平均 34.00 38.33 30.00 35.98	処理場供用開始 昭和55年10月 15 m ³ /月 920 円 20 m ³ /月 1,220 円	
昭 和 61 年	昭和61年4月1日	8	670	83	13	基本 一般 浴場 平均 34.00 38.33 30.00 35.98	15 m ³ /月 1,251 円 20 m ³ /月 1,666 円	
平 成 元 年	平成元年4月1日	8	690	85	13	基本 一般 浴場 平均 2.99 2.41 0.00 2.72	消費税内税 15 m ³ /月 1,285 円 20 m ³ /月 1,710 円	
平 成 9 年	平成9年4月1日	家事	8	750	92	13	基本 一般 浴場 平均 8.70 8.24 0.00 8.47	消費税内税 15 m ³ /月 1,394 円 20 m ³ /月 1,854 円
		業務	8	870	108			
平 成 12 年	平成12年4月1日	家事	8	830	102	13	基本 一般 浴場 平均 18.56 18.86 0.00 18.71	消費税内税 15 m ³ /月 1,544 円 20 m ³ /月 2,054 円
		業務	8	1,100	137			
平 成 20 年	平成20年4月1日	家事	8	930	114	13	基本 一般 浴場 平均 13.75 13.55 0.00 13.65	消費税内税 15 m ³ /月 1,728 円 20 m ³ /月 2,298 円
		業務	8	1,270	158			
平 成 26 年	平成26年4月1日	家事	8	885	108	12	基本 一般 浴場 平均 消費税を 外税表記 に変更	消費税外税 15 m ³ /月 1,641 円 20 m ³ /月 2,181 円
		業務	8	1,209	150			